

Probleme mit dem Kanalisationssystem im Interpark Focus

Das Kanalisationssystem im Interpark Focus hat 5 Zulaufschächte. Von dort wird das Abwasser durch Druckleitungen zur ARA gepumpt.

Dieses System ist unterdimensioniert und störanfällig. Dadurch entstehen jährlich hohe Wartungs- und Reparaturkosten und unangenehme Situationen.

Eine Studie des Planungsbüros M+G Ingenieure zeigt dringenden Handlungsbedarf.

Die Kostenschätzung für die Lösung des Problems beläuft sich auf ca. €700.000,--.



Röthis



Kanal- und Wasserleitungskataster

Kanalbefahrung

Es wurde eine Spülung, Kontrolle der Schächte und Haltungen (Rohrleitungen), digitale Erfassung der Durchmesser und der Lage der Leitungen durchgeführt.

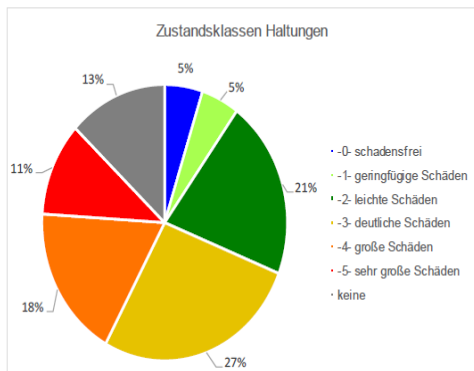
Wasserleitungen

Die digitale Darstellung enthält die Leitungsführungen, Dimensionen, Schieberpositionen, das Leitungsalters, die bisherigen Rohrbrücke usw.

Die Zustandsbewertungen des Trinkwasser und Kanalsystems dient als Grundlage für Investitionsplanungen.

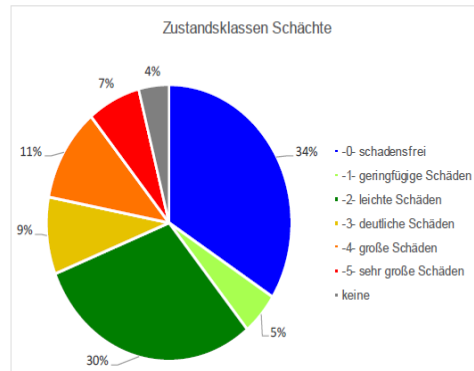
Zustandsklassen Haltungen

| Zustandsklassen | Länge [m] | Anteil |
|--------------------------|---------------|--------|
| -0- schadensfrei | 880 | 5% |
| -1- geringfügige Schäden | 826 | 5% |
| -2- leichte Schäden | 3 659 | 21% |
| -3- deutliche Schäden | 4 720 | 27% |
| -4- große Schäden | 3 198 | 18% |
| -5- sehr große Schäden | 1 902 | 11% |
| keine | 2 352 | 13% |
| Gesamt | 17 537 | |



Zustandsklassen Schächte

| Zustandsklassen | Anzahl [Stk.] | Anteil |
|--------------------------|---------------|--------|
| -0- schadensfrei | 188 | 34% |
| -1- geringfügige Schäden | 29 | 5% |
| -2- leichte Schäden | 161 | 30% |
| -3- deutliche Schäden | 47 | 9% |
| -4- große Schäden | 61 | 11% |
| -5- sehr große Schäden | 38 | 7% |
| keine | 23 | 4% |
| Gesamt | 547 | |



Röthis



Neue Wasserleitung in der Breite

Da im unteren Bereich der Breite eine Erdgasleitung verlegt wurde, nutzte die Gemeinde Röthis die Gelegenheit zur Erneuerung der alten Wasserleitung, die bereits erhebliche Probleme (Rohrbrüche) verursacht hat.

Die Kosten für die Grabungsarbeiten konnten somit aufgeteilt werden.



Röthis



Erneuerung der Wasserleitung in der Schlöblestraße

1. Teilabschnitt des Sanierungskonzeptes

Die alte Wasserleitung aus dem Jahre 1958 wurde auf eine Länge von ca. 150 m erneuert.



Röthis



Erneuerung der Wasserleitung in der Treietstraße

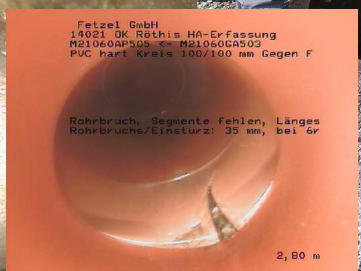
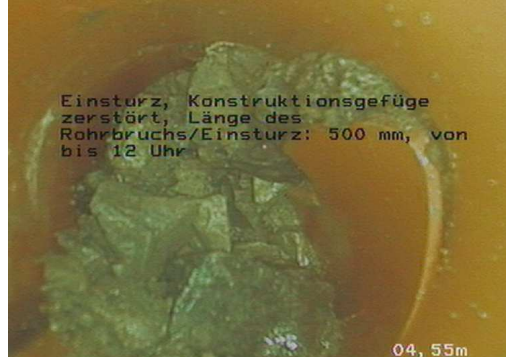
Die alte Wasserleitung wird seit dem 19. März 2018 auf eine Länge von ca. 500 m erneuert.

Geplante Bauzeit: ca. 10 Wochen

Unmittelbar anschließend wird die alte Wasserleitung aus dem Jahre 1928 vom Kieberschacht bis zur Fa. Röfix erneuert.



Röthis



Hausanschlüsse überprüft

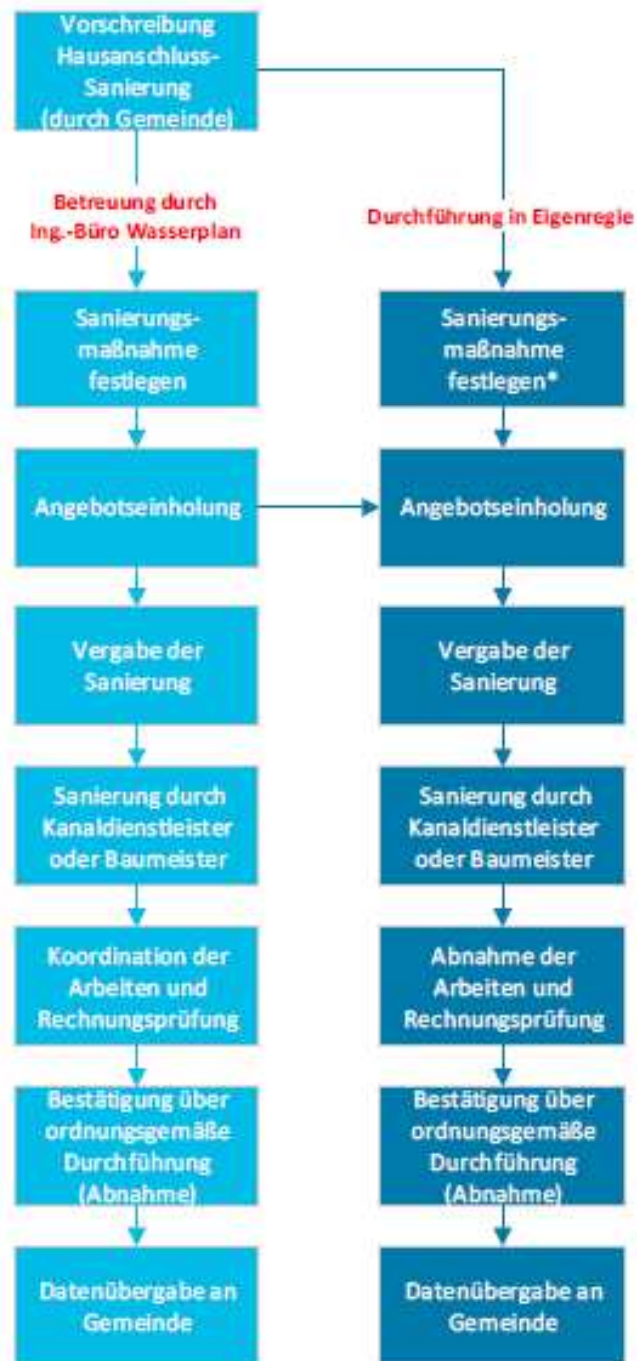
Nach der Überprüfung der öffentlichen Kanäle, wurde 2016 begonnen, auch die privaten Hausanschlüsse zu überprüfen. 2017 wurden diese Arbeiten abgeschlossen.

Ergebnis:

Es wurden 576 Hausanschlüsse überprüft. 227 davon sind defekt und müssen saniert werden.



Röhthis



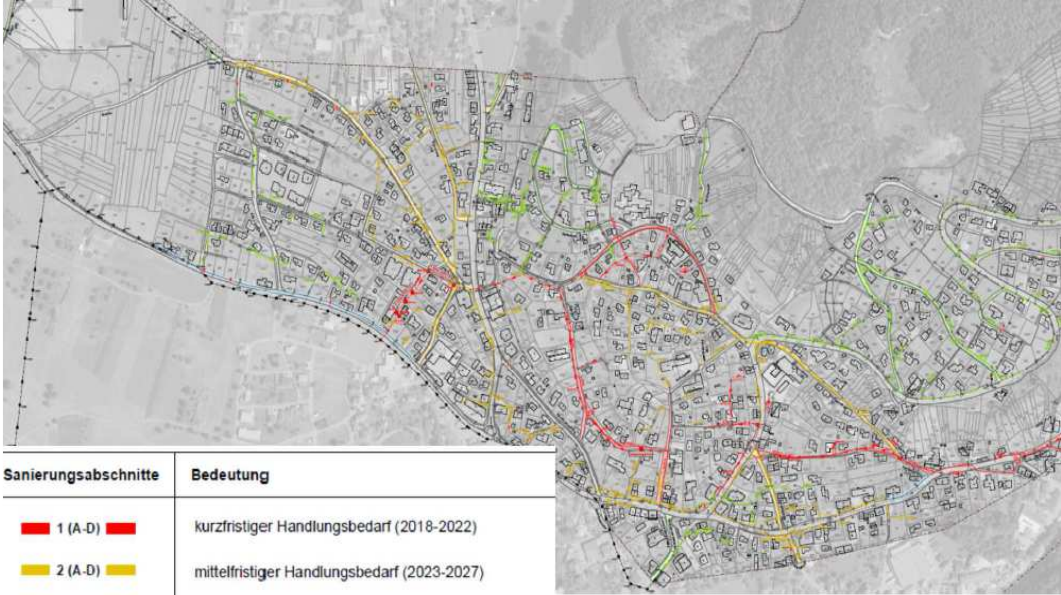
Unterstützung bei der Sanierung Kanal-Hausanschlüssen:

Die Gemeinde Röthis hat im Zuge der gesetzlich vorgeschriebenen Überwachung der Kanalisationsanlage alle Hausanschlüsse überprüft. Falls ein gravierende Schaden festgestellt wurde, übernimmt die Firma Wasserplan auf Wunsch für die BürgerInnen die Planung, Umsetzung und Begleitung der Sanierung der Hausanschlüsse.

Die Vorteile dabei:

- Kein Arbeitsaufwand für den Eigentümer
- Die Sanierung wird fachmännisch begleitet
- Die Sanierung mehrerer Hausanschlüsse ist kostengünstiger als eine Einzelsanierung (ca. 500,- Euro Ersparnis)





| Sanierungsabschnitte | Bedeutung |
|----------------------|---|
| 1 (A-D) | kurzfristiger Handlungsbedarf (2018-2022) |
| 2 (A-D) | mittelfristiger Handlungsbedarf (2023-2027) |
| 3 (A-E) | mittel- bis langfristiger Handlungsbedarf (2028-2032) |
| 4 (A) | langfristiger Handlungsbedarf (ab 2033) |
| | kein Handlungsbedarf |

Kommunale WVA Projekte 2017

Zustandsanalyse Straße, Wasser und Kanal

Im Zuge der Investitionsplanung wurde das komplette Straßennetz, die Wasser- und Abwasserversorgung auf Ihren Zustand hin überprüft.

Kostenrahmen

| Sanierungsabschnitt | Zeithorizont | Sanierungskosten [EUR] | | | | | | | | | |
|---------------------|--------------|------------------------|------------------|-----------------------|------------------|----------------|--------------------|--------------------------------|----------------------|------------------------|-------------|
| | | Gemeinde-straße | Wasser | Wasser Hausanschlüsse | Kanal Haltungen | Kanal Schächte | Kanal Hydr. Mängel | Unvorhersehbares, Runden 5-10% | Nebenkosten max. 13% | Je Sanierungsabschnitt | Anteil |
| 1 (A-D) | 2018-2022 | 975.000 | 577.000 | 192.333 | 713.000 | 4.000 | 149.000 | 174.664 | 395.000 | 3.180.000 | 32% |
| 2 (A-D) | 2023-2027 | 1036.000 | 981.000 | 327.000 | 832.000 | 20.000 | 0 | 164.000 | 480.000 | 3.840.000 | 38% |
| 3 (A-E) | 2028-2032 | 1.093.000 | 0 | 0 | 1.160.000 | 15.200 | 0 | 110.800 | 341.000 | 2.720.000 | 27% |
| 4 (A) | Ab 2033 | 0 | 99.000 | 33.000 | 77.000 | 800 | 0 | 18.200 | 32.000 | 26.000 | 3% |
| Summe | | 3.104.000 | 1.657.000 | 552.333 | 2.782.000 | 40.000 | 149.000 | 467.664 | 1.248.000 | 10.000.000 | 100% |

Förderungen derzeit:

| | Wasser | Kanal |
|---------------|------------|------------|
| Bund | 17% | 10% |
| Land | 27% | 20% |
| Gesamt | 44% | 30% |



Röthis